

Vervanging van dorpel voordeur.

Het begon in 2008/09 met het er rotterig uit gaan zien van de staanders van de omlijsting, vooral bij het raam (foto 1).

Tijdens de ontmanteling werd mij de reden duidelijk: de ramen naast de deur zijn ooit vervangen door dubbele beglazing, en dan dus rondom van kit voorzien.

In deze kit bleken gaatjes te zitten en ook sloten begin en einde niet goed op elkaar aan.

E.e.a. is gebeurd vóórdat wij hier kwamen wonen, dus voor 1989 (huizen zijn -zoals allicht bekend- van 1976).

De "rottigheid" was ondertussen ver genoeg om aan echte vervanging te gaan denken!! Aldus: de dorpel opgemeten en besloten dat ik er 3 neuten op wilde zetten om de rotte stukken in de staanders te vervangen.

Op internet gezocht: wie, wat en waar, voor hoeveel.

Ik kwam uit in Udenhout, een firma in o.a. vensterbanken: info@tegelennatuursteenbrabant.nl . Offerte aangevraagd en gekregen, vervolgens nog een wens toegevoegd en de prijs iets verhoogd, zijnde dus € 240,= . Eis is wel om zelf op te halen: 40km enkeltje.

Bij een klussenbedrijf/kennis geïnformeerd wat de aandachtspunten waren en wat ik nog zeker moest aanschaffen: zuurvrije siliconenkit en loodvrije menie voor hout, kosten waren resp. € 10,= en € 12,=. Eventuele andere zaken zijn aanwezig in m'n "magazijn".

Terug van een vakantie was de vraag "wat zal ik nu eens eerst oppakken", vooruit de dorpel maar doen: goed weer te verwachten en dat had ik een dag of 14 nodig.

Eerst voorzichtig maar eens een stuk van 20cm eruit geboord: Ø 10 gaten neffen elkaar en dan "omtrekken".



foto 1



foto 2



foto 3

Eventueel met de beitel en zaag verder losmaken (foto 2); uiteindelijk ligt dan een blok los ter "bezichtiging cq inventarisatie".

Op foto 3 is te zien dat de onderkant ook aardig aangetast is, e.e.a. omdat de dorpel op beton en aarde ligt. Bij ons op de westzijde, waar de nodige regen op staat

Vervolgens het onderraam verwijderd; latjes aan binnenzijde weggehaald en aan de buitenzijde de kit uitgesneden (foto 4). Later -terwijl iets moest drogen- in de schuur alle resttroep verwijderd, zodat het raam weer schoon klaarstond voor montage.

Hierna de staanders afgetekend op een lengte van 6 à 7cm. De staander (foto 5) met de handzaag losgezaagd; voorzichtig met de -tegen de muur- nog aanwezige 4-kante latjes.



foto 4



foto 5



foto 6

Met het loszagen ben je er niet; de deurlijst zit ingemetseld en verankerd aan de muur, dus was er ook nog wat breek- en hakwerk te doen (foto 6).

Dit alles is genoeg voor 1 dag, zodat voorzieningen voor s' nachts getroffen moeten worden: afsluiten met platen en lijmtangen (met extra borging) (foto 7).

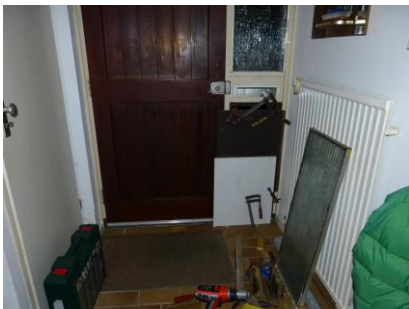


foto 7



foto 8



foto 9

Alle troep goed verwijderen, w.o. ook alle stukken loodlappen (komt toch hardsteen voor in de plaats) en stofzuigen.

Dan de gaten en hoeken -waar gewenst- vullen met cement; vlak afsmeren, zodat het niet boven de bestaande betonrand uitkomt, evt. ook in hoeken/gaten onder de tegelvloer (foto 9).

Dorpel erbij en dan maar passen en hoogte t.o.v. de vloer bepalen, alsmede de afstand tot onderzijde deur. Bij ons was de tussenruimte tot deur goed 3mm, zodat ik onder de dorpel 4 plaatjes van 2mm-rvs heb gelegd (foto 10) en daartussen dun cement, zodat deze een plek kon zoeken en ook later voor de nodige ondersteuning zou zorgen.

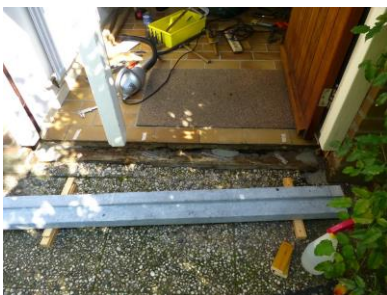


foto 10



foto 11



foto 12

Goed leggen, inbedden en meten of e.e.a. in lijn ligt: staanders, vloer en deur. Eventueel natuurlijk corrigeren en opnieuw leggen, totdat het wel naar uw zin is!!

Hierna de staanders -nauwkeurig !!!- aftekenen, op de lengte van de betreffende neut(er) langs zetten en de hoogte overnemen); dan dus, met de handzaag, het stuk (foto 12) loszagen: hoe nauwkeuriger je werkt, hoe minder na- cq bijwerken (vijlen aan

onderzijde, op je kop ...) je hoeft te doen. OOK is het natuurlijk mogelijk om met een steenschijf de bovenzijde van de neut op onderzijde staander iets aan te passen Indien okéé dan moet de onderzijde van de staander in de houtgrondverf gezet worden, zodat er geen vocht in zal trekken (verder geen tussenlaag nodig tussen staander en 't steen). Het beste is de grondverf in 3 lagen aan te brengen; ik heb dit met de vinger aangebracht cq ingemasseed. HISTOR 'loodvrije menie', van Meulendijks.



foto 13



foto 14



foto 15

Eventueel kan de krik gebruikt worden (foto 13) om de staander wat te lichten; dit lukt nauwelijks, omdat e.e.a. goed blijkt te zijn ingemetseld.

Als de neuten langs de raam onder de staanders zijn geplaatst kan het -schoongemaakte- raam ook weer op z'n plaats terug, middels de glaslatten e.a., behalve aan onderzijde raam >> kit (foto 14).

Ook kan 't raam aan de buitenzijde worden afgekit: middels de zuurvrije blanco kit. Alsmede rondom de neuten afkitten (foto 15).

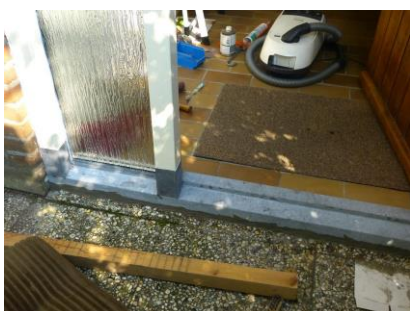


foto 16



foto 17, het eindresultaat

Als laatste moet de rand onder voorzijde dorpel gedicht worden middels cement; d.i. voegement aangevuld (=vulling) met steentjes (foto 16 en 17).

Het eindresultaat mag er zijn, dit moet het zeker 20 jaar kunnen houden.

Ik was in eerste instantie wat huiverig om het zelf te doen; maar toen bleek dat er geen klussenbedrijven tijd hadden -behalve een uit Valkenswaard !!- heb ik een kennis-klusser om info gevraagd en dus zelf de stoute schoenen maar aangetrokken. Ook een voordeel is dat er geen haast is: verf kan rustig 24 uur drogen (zomer), zo ook cement, kit En tussentijds nadenken/evalueren/corrigeren.